

## Note d'information - Processus électoral

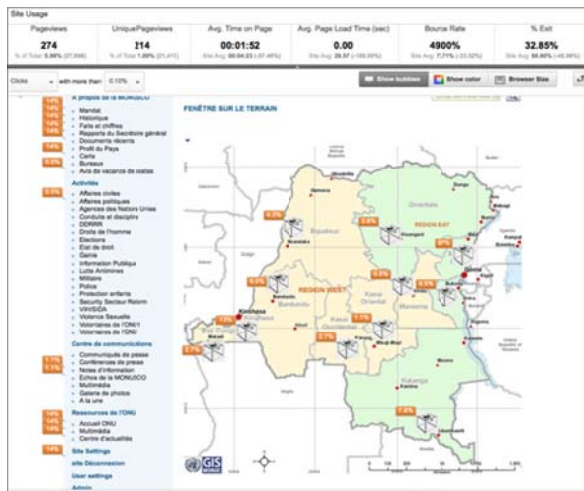
### Actualité du processus électoral : Situation au 23 juillet 2013

**La formation** des référents de la société civile et des journalistes, organisée par RFI Planète radio commencée le 15 juillet, s'est achevée le 23 juillet 2013. Le Directeur de la DE M Bilé a pris part à la cérémonie de clôture en compagnie de M Dendé de France Expertise International (FEI). Les membres qui vont constituer le réseau de radio communautaires vont à leur tour former 20 journalistes dans les 11 provinces de la RDC. La CENI ainsi que la Division Electorale ont participé à la formation, la CENI en déléguant une personne à temps plein et la DE en intervenant sur l'évolution du processus électoral, et en expliquant l'importance de la bonne circulation de l'information. Le réseau va donc servir de relais d'information électorale ce qui va permettre de mieux faire comprendre le processus électoral même dans les endroits les plus reculés de la RDC.



es

**Le lancement** des fiches d'informations électorales a connu un franc succès. Depuis une semaine, plus de 274 visites ont été enregistrées ce qui représente 1% des visites totales du site.



Les pages les plus populaires ont été respectivement 13% pour la fiche de Kinshasa, 7,6% pour le Katanga et 8,7% pour le Nord Kivu. Pour rappel, les fiches d'informations électorales sont une compilation d'informations, des faits et des chiffres pour chaque province sur les résultats des élections présidentielle et législatives de 2011 ainsi que des élections provinciales de 2006. Elles sont élaborées en deux formats, une version courte et une version longue. La version courte synthétise les informations de la version longue qui est beaucoup plus détaillée. Elles sont disponibles en ligne et vous pouvez les télécharger. Pour y

accéder il vous suffit de cliquer sur la page d'accueil du site de la MONUSCO <http://www.monusco.unmissions.org/> à la fenêtre spéciale *Elections Faits et Chiffres* qui ouvre une carte de la RDC, chaque petite urne correspond à une fiche d'information électorale pour la province. Accessible aussi en cliquant sur :

[.http://monusco.unmissions.org/Default.aspx?tabid=11428&language=fr-FR](http://monusco.unmissions.org/Default.aspx?tabid=11428&language=fr-FR) de la page « Elections » et « Fenêtre sur le terrain » ou « Windows on the Field » pour les pages en Anglais

**La réunion** du comité de partenariat le 10 juillet 2013 a initié les travaux conjoints CENI et DE. Les deux partenaires ont commencé les travaux en vue d'organiser du 12 au 23 août 2013 le séminaire d'imprégnation. Composés de six grandes thématiques les axes sont les suivants :



- Mission Générale de direction et de représentation de la CENI
- Questions juridiques et administratives, Education civique et électorale
- Inscription des électeurs et des candidats, Information et communication
- Contentieux électorale, Formation et Déploiement des agents électoraux
- Gestion Administrative et Financière
- Logistique des opérations électorales, patrimoine, Infrastructures

Pour préparer le séminaire d'imprégnation, des groupes thématiques ont été formés comprenant des représentants de la CENI, de la DE et des consultants externes. Les travaux des groupes thématiques ont débuté le 22 juillet 2013.

A l'issue du séminaire d'imprégnation, la DE et la CENI vont organiser une journée d'information électorale pour les journalistes. Elle est prévue en septembre et a pour objectif d'informer les journalistes sur le rôle de la CENI et de la Division Electorale spécifiquement sur chacune des composantes, Sections et Unités pour la DE et Directions et départements pour la CENI.

### **Décision de la CENI Nr 1**

Le Bureau de la Commission Electorale Nationale Indépendante (CENI), considérant la recommandation de l'Assemblée Nationale lui enjoignant de revoir les dernières décisions de mise en place des cadres et agents des Secrétariats Exécutifs Provinciaux et Antennes de la

CENI, prises par le bureau sortant, a par sa décision n°001/CENI/RDC/AP/13 du 20 juillet 2013, abrogé les décisions portant mise en place générale des cadres et agents administratifs et techniques de la Commission Electorale Nationale Indépendante. Ce sont au *total* 19 décisions qui sont abrogées. Le personnel ayant presté dans les cabinets des membres de la CENI sortante et repris dans les décisions visées à l'article 1er ne fait plus partie de la CENI à dater de la présente.

**Cartographie** Une mission complémentaire de cartographie va avoir à Kinshasa du 29 au 30 juillet 2013. Elle consiste à récupérer des coordonnées GPS des sites de vote qui, pour diverses raisons, n'ont pas été prises en compte lors de l'opération de cartographie organisée du 22 avril au 9 mai 2013.

## **Actualités du terrain**

### Sensibilisation

Plusieurs activités de sensibilisation ont été entreprises récemment notamment dans la province du Bas-Congo où la Section Electorale (SE) et le Secrétariat Exécutif Provincial (SEP) ont préparé la séance de sensibilisation du mercredi 24 juillet 2013 sur la nouvelle loi organique de la CENI dont les bénéficiaires sont les partis politiques, les médias et la société civile. Dans la province de l'Equateur la relance des activités de sensibilisation sur le processus électoral a été au centre des réunions entre la SE et le SEP.

Dans la province du Kasai occidental la SE a profité d'une mission conjointe avec les Observateurs Militaires de la MONUSCO (Milobs) dans certains territoires de la province pour échanger avec les autorités sur l'évolution du processus électoral. Les populations ont pris l'engagement de s'impliquer dans les élections provinciales et les locales, cependant, elles ont émis le souhait que le nombre de bureaux de vote soit revu à la hausse et soient rapprochés des lieux d'habitation afin de réduire la distance d'accès. Dans la province du Maniema, la SE et le SEP ont participé à une séance de travail organisée par le groupe thématique éducation civique, élection et parlement de la société civile. Les échanges ont principalement porté sur la nouvelle loi organique de la CENI et les innovations apportées concernant la composition du Bureau de la CENI. La SE du Sud Kivu poursuit son appui au SEP pour l'élaboration des supports de sensibilisation portant sur les provinciales et locales (feuilletts et dépliantts).

### Genre

Dans la province du Kasai oriental la SE et le Projet d'Appui aux Genre et Elections (PAGE) ont commencé la préparation d'un projet d'appui à l'extension du PAGE et à l'intégration du leadership féminin dans le processus électoral ainsi que la résolution des conflits intercommunautaires. Le public-cible provient des organisations féminines, des partis politiques, des confessions religieuses et des medias. Toujours dans la même veine, dans la province du Katanga la SE et la présidente du PAGE ont eu une rencontre pour relancer les activités de

sensibilisation dans la commune de Lubumbashi et l'organisation de l'anniversaire du PAGE. C'est également le cas dans le Nord Kivu où le PAGE est au cœur du suivi des activités électorales programmées.