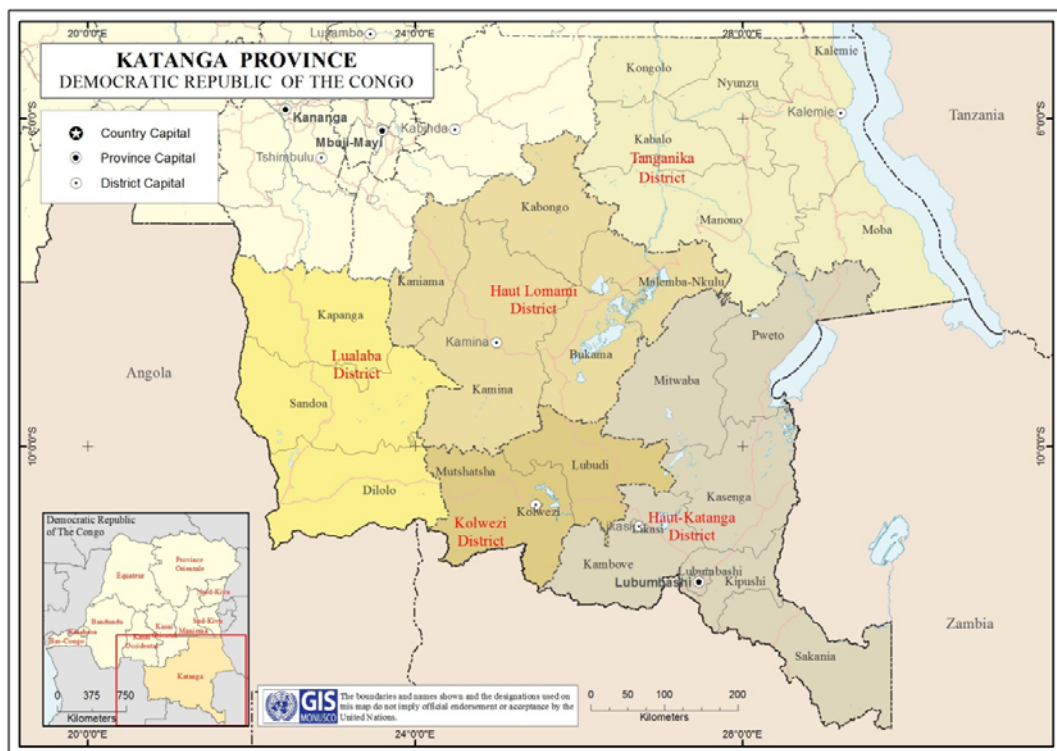


La province du Katanga

Janvier 2015



Capitale: Lubumbashi,
Population: 1,5 million
Distance entre
Lubumbashi et Kinshasa:
2 500km

Superficie: 496 871
km² (21% de la RDC)
plus grand que la
Californie et 16 fois plus
grand que la Belgique

Population: 6 059 063
d'habitants (12
habitants /km²)

Langues: le français et
le swahili

4 Districts: le Haut-
Katanga; le Haut-
Lomami; Lualaba et
Tanganyika

La situation géographique

La province du Katanga est frontalière de l'Angola, de la Zambie, de la Tanzanie et des provinces du Sud-Kivu, du Kasai Occidental et de Maniema.

La situation politique

Le Katanga est la province d'origine du Président Kabila et de plusieurs importantes autorités gouvernementales (notamment au sein des forces de sécurité). Cependant, les populations du Katanga sont très critiques face au taux disproportionné de 5% de recette fiscale alloué à une province qui contribue pourtant à hauteur de 40% aux recettes fiscales nationales. En outre, la domination politique actuelle pourrait se trouver amoindrie à la fin du second mandat du président Kabila. La Constitution de 2006 prévoyait l'éclatement du Katanga en quatre provinces (les districts actuels). De ce fait, les velléités sécessionnistes ont refait surface. Pour mémoire, le Katanga a été déclaré État indépendant en 1960 et réuni au reste du Congo en 1963 par l'ONUC.

Ressources naturelles

cuivre, cobalt, manganèse, coltan, zinc, germanium, cassitérite, magnésium, or, uranium, étain, radium, bois

Paysage naturel

Couvert par la savane sèche

Lac Tanganyika, le deuxième plus grand lac au monde et le plus profond



PROTECT

STABILIZE

CONSOLIDATE PEACE

La protection

La situation sécuritaire

Depuis l'évasion de prison de Gédéon Kyungu Mutanga en septembre 2011, la situation sécuritaire dans la province n'a cessé de se détériorer. Soutenu par les puissants lobbies sécessionnistes et une partie de la diaspora katangaise, Gédéon a assemblé une milice incluant des Mai-Mai précédemment démobilisés et un nombre élevé d'enfants. En août 2012, la milice Mai-Mai, appelé Kata-Katanga (signifiant le Katanga indépendant du reste du Congo), a commencé à déstabiliser la zone dite «Triangle de la mort» (les territoires de Manono, Mitwaba, Pweto et Moba). Le 30 juin 2013, environ 400 éléments Kata-Katanga ont attaqué la capitale Lubumbashi, et ont hissé le drapeau de la République du Katanga. D'octobre à février 2014, le groupe Kata-Katanga a lancé une campagne de terre brûlée à Pweto, Manono, et Mitwaba, mettant le feu à 80 villages. Depuis 1998, la partie nord de la province du Katanga, à la frontière avec le Sud-Kivu, a également été touchée par le débordement du conflit dans les Kivus.

Un conflit communautaire en cours entre les Luba et les groupes Pygmée a poussé quelques 80 000 personnes à fuir leurs maisons pour la riche province minière du sud de la République démocratique du Congo.

La protection assurée par la MONUSCO

Suite à la réduction des effectifs de 2010, le nombre de Casques bleus de l'ONU est passé de 750 à 450 au Katanga. Néanmoins, les 450 Casques bleus béninois jouent un rôle dissuasif essentiel en garantissant un environnement sécuritaire tout autour de leurs bases. Les membres du personnel civil de la MONUSCO contribuent également à la protection des civils par des activités de surveillance, de plaidoyer, de résolution des conflits et de renforcement des capacités.

La stabilisation

Aperçu de la stabilisation

L'autorité de l'État est extrêmement défaillante dans le « Triangle de la mort », où les Mai-Mai Kata-Katanga s'attaquent aux symboles de l'État et commettent des abus auprès des civils locaux.

Les efforts de stabilisation de la MONUSCO

La MONUSCO fournit un soutien en termes de conseil et de logistique à la police, à la justice civile et militaire ainsi qu'aux autorités de l'administration territoriale.

La consolidation de la paix

L'armée

- **9 500** éléments FARDC:
- **70%** payés régulièrement
- **50%** formés régulièrement
- La plupart des unités FARDC ne sont pas équipées de manière adéquate sauf pour le QG de la 6^e Région militaire

La police

- **16 500** éléments PNC
- Dotée de 2 véhicules pour les districts Est et Ouest de Lubumbashi

La MONUSCO

- **450** Casques bleus (Bénin)
- **45** Observateurs militaires « Milobs » (QG & TS)
- **73** patrouilles /semaine
- **45** par le BenBatt et **28** par les Milobs

La justice

- **1** Cour d'appel
- **7** Tribunaux de première instance
- **5** Tribunaux militaires
- **28** Tribunaux de paix dont seulement 8 opérationnels à cause du manque de juges
- **1** Tribunal pour mineurs
- **1** Tribunal du travail
- **1** Tribunal commercial

L'éducation

- **13** universités
- **4230** écoles primaires
- **1844** écoles secondaires

La santé

- **83** Hôpitaux
- **792** Médecins et infirmières

MONUSCO

- 1,6 million dépensé dans les projets à impact rapide (2002 à 2014)

Peace it!

PROTECT

STABILIZE

CONSOLIDATE PEACE

Aperçu socio-économique

La province du Katanga est l'une des plus riches en termes de ressources minières. La ceinture de cuivre d'Afrique centrale s'étend sur 1500 km dans le sud du Katanga. Son territoire est également riche en uranium, cobalt, manganèse, colombite-tantalite « coltan », zinc, germanium, cassitérite, magnésium, or, radium malachite, etc. Lubumbashi, la capitale minière de la République démocratique du Congo, est une plaque tournante pour les plus grandes sociétés minières du pays. Cependant, une grande majorité des communautés rurales vit dans un état d'abjecte pauvreté en raison du manque de services sociaux et d'infrastructures productives et en raison du faible niveau de l'investissement agricole et de la mauvaise utilisation des recettes provenant de l'industrie extractive supposé servir au relèvement du tissu social et productif. L'exploitation minière est par nature essentiellement artisanale et le secteur dominé par un certain nombre de monopoles. Le Katanga dispose d'un énorme potentiel agricole. Cependant, le secteur agricole souffre de l'insuffisance des investissements, et est aussi victime de la concurrence de l'industrie extractive. La majeure partie de la consommation alimentaire du Katanga est faite de denrées importées de la Zambie ou de la Tanzanie.

La rétrocession par le gouvernement central à la province des impôts collectés ne représente que 5% alors que le Katanga contribue à hauteur de 40% aux ressources budgétaires nationales.

Aperçu humanitaire

À la date de janvier 2014, l'insurrection des Kata-Katanga et le débordement du conflit au-delà des provinces du Kivu avaient entraîné plus de 402 000 déplacés civils dans le Katanga, soit une augmentation de 452% comparée à la situation en 2011. Les régions les plus touchées sont les territoires de Pweto, Manono, Mitwaba, Malemba, Nkulu, Moba et Kalemie. La majorité des personnes déplacées sont accueillies par des familles d'accueil, ce qui affaiblit le mécanisme traditionnel de survie. Les déplacements de civils ont eu un impact négatif sur la production agricole, diminuant davantage la sécurité alimentaire. Jusqu'à 34 000 enfants sont désormais déscolarisés à cause du conflit.

« L'ONU EN ACTION »

Depuis la mi-2012, les organisations humanitaires de l'ONU telles que le HCR, le PAM et l'UNICEF ont intensifié leurs activités suite à la flambée des chiffres de déplacés causés par le soulèvement du Kata-Katanga. Le gouvernement provincial contribue à ces efforts en octroyant souvent des fonds directement aux organismes des Nations Unies.

Les indicateurs sociaux:

Taux de scolarisation au primaire: 66%

Taux de chômage: 85%

Travail des enfants: 16 %

Taux d'alphabétisation: 26, 8 %

L'économie

Les activités minières artisanales et industrielles
Le petit commerce
L'agriculture

« L'ONU en action »

-Le PNUD a rouvert son Bureau dans le Katanga afin de mettre en œuvre le Projet de sécurité humanitaire conjointement avec la FAO et l'UNICEF

-L'UNICEF s'occupe spécifiquement des enfants associés aux groupes armés

Les réfugiés

29 916 réfugiés
359 demandeurs d'asile

Les déplacés

Près de 600 000 déplacés (déc. 2014)

Taux de prévalence du VIH: 5,4%

Accès à l'eau potable: 40 % en zones urbaines et 5,6% in en zones rurales

Espérance de vie: 65 ans

Taux de malnutrition: 10%

« L'ONU en action »

- Le HCR préside le secteur protection de l'équipe de pays des Nations Unies et concentre son intervention au nord et au centre du Katanga

- Le PAM préside le secteur logistique de l'équipe de pays des Nations Unies et concentre son intervention sur la réduction des conflits et à travers son programme « de la nourriture pour la paix »

Peace it!

